

Trotadors

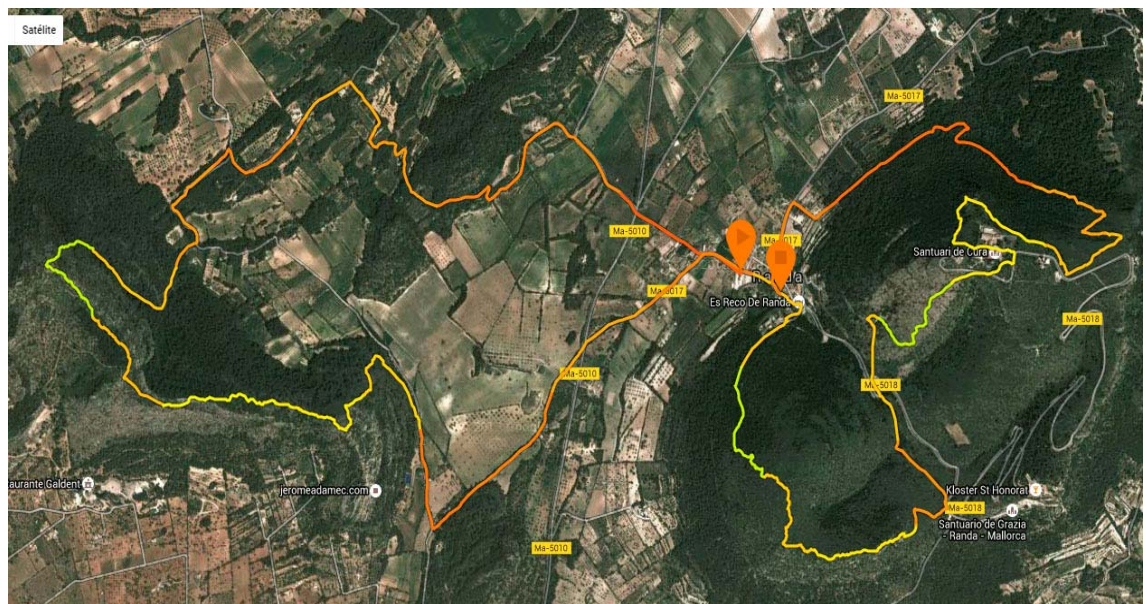
CINC CIMS TRAIL RANDA

Diumenge dia 15 de Maig de 2106 es celebrarà 1a cursa Cinc Cims Trail Randa. La carrera està Organitzada pel club **Trotadors d'Algaida** i col·labora **l'Ajuntament d'Algaida**.

La localitat de Randa està situada al centre de l'illa, entre les poblacions de Algaida i Lluçmajor, el seu accés és per la carretera MA5010 Carretera Algaida-Lluçmajor i el desviament MA5017 direcció Cura.

La sortida de la qual serà a les 9h del matí i tindrà un recorregut de 16,6kmts de distància comprès:

Sortida de Randa direcció dels munts de Son Roig, Rectoria, Bruixes travessant la carretera de Lluçmajor-Algaida. La sortida serà neutralitzada fins haver passat la carretera. Després dels tres primers munts tornarem passar per randa direcció puig de Son Reus i Cura, baixant cap a Randa on hi haurà l'arribada.



La cursa dels Cinc Cims és de mitja distància, amb una distància de 16.6kmts. sense superar un màxim de 25% de pistes asfaltades i/o pavimentades. Sense superar dificultats superiors al IIº grau i pendents ocasionals superiors a 30º. I que sobrepassa els 850 metres de desnivell positiu acumulat i 815 de desnivell negatiu respecte del punt de sortida/arribada. La cursa passa per cinc cims diferents, Son Roig, Rectoria (Potada des Gegant), Ses Bruixes, Son Reus, Cura. El traçat compren entre trams d'asfalt, pista, camins i trams de roca.

Desnivell:



Comportament i sostenibilitat: Cinc Cims Trail Randa es celebra amb respecte absolut cap al medi ambient i aquesta serà la prioritat de l'organització i el compromís fonamental dels corredors.

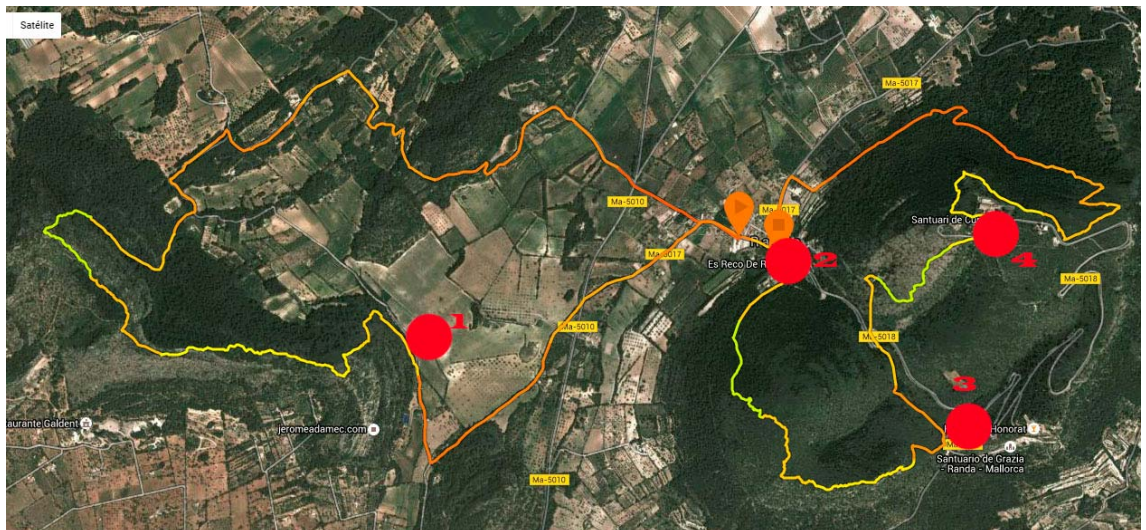
Dins d'aquest apartat, serà motiu de desqualificació:

- Llançar deixalles, fora dels llocs designats després de cada avituallament o en qualsevol punt de la cursa. Tot gel o barreta que duguin els participants han d'anar apuntats amb el número de dorsal del participant. Hi haurà revisió de material abans de la cursa.
- Retallar o escurçar el recorregut i no passar pels diferents control de cursa.

- Les faltes de respecte al públic, resta de participants o a l'organització.
- Els participants seran responsables dels danys ocasionats.

Avituallaments: Els avituallaments es faran amb tassons proporcionats per l'organització i no es podrà prendre res fora de la zona d'avituallament líquid i sòlid, tots els embolcalls hauran de ser rebutjats en les papereres d'escombraries abans d'abandonar l'àrea d'avituallament.

 Avituallaments:



- 1 Kilòmetre 6.700 Líquid i sòlid
- 2 kilòmetre 9 Líquid (Randa, pas per meta)
- 3 Kilòmetre 11.200 Líquid i sòlid
- 4 Kilòmetre 13 Líquid

L'organització dotarà d'un avituallament al finalitzar la prova.

Punts de control: Els punts de control estaran situats al llarg del recorregut. No passar per un punt de control de pas serà motiu de desqualificació a la competició. Els punts de control tindran una

hora de tancament. Els atletes que arribin amb el punt de control tancat, hauran de tornar a meta amb els components de l'organització.

El dorsal: El dorsal serà proporcionat per l'organització. Els competidors estan obligats a portar el dorsal facilitat per l'organització a la part davant de la samarreta. Esta prohibit retallar o doblegar el dorsal.

Recorregut: El recorregut estarà totalment senyalitzat amb cintes i per personal de l'organització en els llocs problemàtics.

Els diferents recorreguts que es realitzin dins de zones de protecció ambiental de les Illes Balears, o a altres indrets de muntanya, es podran fer servir únicament camins i senders prèviament existents que siguin adequadament senyalitzats i/o balitzats però no es permetrà el marcat sobre el terreny ni l'entorn físic, sense permetre la possibilitat de sortir-se voluntàriament o involontàriament, o fer-ne dresseres. Només hi pot haver un únic camí fitat o senyalitzat per cada cursa i sense permetre zones de públic al voltant de les zones d'Alt nivell de protecció (llocs d'ús limitat regulats per la llei LECO 2005)

Inscripció: Les inscripcions es realitzaran a través de la pàgina <http://www.elitechip.net/> i es podran apuntar a partir de 15 dies abans de la cursa tots aquells esportistes que estiguin federats, i 7 abans esportistes no federats, que hauran de llogar una assegurança d'un dia. Hi haurà un màxim de participants de 250 corredors.

Abandonaments: Si per qualsevol motiu, algun participant decideix abandonar, haurà de fer-ho en un punt de control o avituallament, des d'allí, l'organització el traslladarà a la meta.

Tancament de cursa: existirà un grup de tancament que anirà a ritme de pas lleuger. Aquest grup s'ocuparà de les responsabilitats de retirar les marques del camí i de control de fi cursa.

Seguretat: Per garantir la seguretat en cursa l'organització ha garanteix del servei d'evacuació en cas d'accident, per això compte amb mitjans de comunicació eficaços entre els diversos controls, i l'organització disposarà d'una ambulància de suport vital bàsic per la cursa, a més d'un metge responsable de cursa. A part hi haurà vetllant

per la cursa els cossos de seguretat de la policia local i el servei de Protecció Civil d'Algaida.

Reclamacions, les reclamacions que es vulguin fer el mateix dia de la cursa han de fer-se mitjançant l'imprès oficial que la FEBME posarà a disposició dels corredors a través de l'entitat organitzadora.

Equip de carrera:

Director de cursa, representa l'autoritat màxima durant la competició. Les seves funcions són: Informar i assessorar al representant del CCF i l'àrbitre FAM. Signar les fulles de classificació, elaborades per el responsable de sortida i d'arribada. Interrompre o suspendre la competició d'acord amb les previsions o condicions meteorològiques i informes dels supervisors. Modificar l'itinerari segons les condicions del mateix amb la finalitat de millorar la seguretat de l'itinerari.

Responsable d'itinerari, tindrà les funcions següents: Supervisar el traçat de l'itinerari, especialment en tot el que faci referència a la seguretat, marcatge, situació dels punts de control i avituallaments. Informa i assessora el director de la cursa

Responsable de sortida i d'arribada, tindrà les funcions següents: Supervisar la llista de participants en la competició. Prendre els temps d'arribada als participants de la competició i elaborar les classificacions. Recollir totes les fitxes de control amb els temps de pas i incidències dels participants. Informar i assessorar el director de cursa.

Personal d'organització. El Comitè Organitzador deurà cobrir les següents funcions:

-Administració Controls Traçat d'itinerari, marcatge i equipament del mateix

-Informació meteorològica

-Equipament de les zones de sortida i arribada

-Mapa amb l'itinerari traçat i el perfil.

- Rebre i registrar tot el personal acreditat per la competició (competidors, tècnics acompanyants, representant de FEBME, etc.).
- Vetllar per la seguretat dels esportistes i del públic en tot el itinerari de competició
- Assistir als competidors que abandonin la competició
- Oferir serveis mèdics, salvament i altres equipaments pactats.
- Organitzar les cerimònies d'obertura, lliurament de premis i clausura

Aparcaments:

